

西安标准电梯有限公司  
泾阳产业基地新厂区建设项目  
竣工环境保护验收监测报告表  
(噪声、固废)

编号: HJ18080231

正本

建设单位: 西安标准电梯有限公司

编制单位: 陕西太阳景检测有限责任公司

检验检测专用章

二〇一八年十月



建设单位法人代表:  (签字)

编制单位法人代表:  (签字)

项目 负责人: 

填 表 人: 方园

建设单位: 西安标准电梯有限公司

电话: 18109243376

传真: /

邮编: 710021

地址: 泾阳县崇文镇南丈八寺村

编制单位: 陕西太阳景检测有限责任公司

传真: 029-33669585

邮编: 712000

地址: 咸阳市秦都区世纪大道清华科技园北区 20 号

电话: 400-808-6663

## 前言

西安标准电梯有限公司是中国标准工业集团核心企业之一，是“标准”旗下多元化产业布局的重要组成部分。公司位于西安市西咸新区泾阳产业基地，注册资本 1.15 亿元。经营范围包括乘客电梯、载货电梯、病床电梯、杂物电梯、自动扶梯、自动人行道、机械式停车设备及其配件。公司拥有多层次、全功能、宽领域的产品系列，是集研发、制造、销售、服务于一体的电梯设备和机械式停车设备集成商。

2013 年 11 月编制了《西安标准电梯有限公司泾阳产业基地新厂区建设项目建议书》，拟在陕西省泾阳县西安工业资产经营公司泾阳产业基地内，搬迁原有设备和设施，增加相关工艺设备及公用设施。

2015 年 9 月，本项目由西安同众环保科技有限公司编制完成西安标准电梯有限公司泾阳产业基地新厂区建设项目环境影响报告表。

2015 年 12 月 11 日，项目取得泾阳县环境保护局《关于西安标准电梯有限公司泾阳产业基地新厂区建设项目环境影响报告表的批复》（泾环函批复（2015）119 号）。

2018 年 8 月 26 日，受西安标准电梯有限公司委托，我公司于 2018 年 8 月 27 日对西安标准电梯有限公司泾阳产业基地新厂区建设项目进行了现场勘察，提出整改意见，并根据环境影响报告表及其批复编制了监测方案。2018 年 8 月 28 日-2018 年 8 月 30 日我公司分别组织专业技术人员进行现场监测。目前现场勘察及监测工作已完成，在此基础上根据相关规定及企业提供的相关资料编写了该项目竣工环境保护验收报告。

表一

建设项目名称	西安标准电梯有限公司泾阳产业基地新厂区建设项目				
建设单位名称	西安标准电梯有限公司				
建设项目性质	<input type="checkbox"/> 新建 <input checked="" type="checkbox"/> 改扩建 <input type="checkbox"/> 技改 <input type="checkbox"/> 迁建				
建设地点	泾阳县崇文镇南丈八寺村（泾阳产业基地）				
主要产品名称	直梯和扶梯				
设计生产能力	客梯 1900 台/年，货梯 400 台/年，自动扶梯 200 台/年				
实际生产产量	客梯 180 台/年，货梯 15 台/年，自动扶梯 5 台/年				
开工建设日期	2014 年 12 月	竣工日期	2015 年 6 月		
现场监测日期	2018 年 8 月 28 日-2018 年 8 月 30 日				
环评报告表审批部门	泾阳县环境保护局泾环函批复（2015）119 号，2015 年 12 月 11 日				
环评报告表编制单位	西安同众环保科技有限公司 2015 年 9 月				
投资总概算	6891.06 万元	预计环保投资	21.9 万元	比例	0.32%
实际总概算	6891.06 万元	预计环保投资	7.8 万元	比例	0.11%

验收 监测 依据	<p>1、《中华人民共和国环境保护法》，2015 年 1 月 1 日起施行；</p> <p>2、《中华人民共和国环境影响评价法》，2016 年 9 月 1 日起施行；</p> <p>3、《建设项目环境保护管理条例》，2017 年 10 月 1 日起施行；</p> <p>4、《建设项目竣工环境保护验收技术指南 污染影响类》，2018 年 5 月 15 日起施行；</p> <p>5、《建设项目竣工环境保护验收暂行办法》（环境保护部）；</p> <p>6、《工业企业厂界环境噪声排放标准》GB 12348-2008；</p> <p>7、《一般工业固体废物贮存、处理场污染控制标准》GB 18599-2001；</p> <p>8、《西安标准电梯有限公司泾阳产业基地新厂区建设项目环境影响报告表》西安同众环保科技有限公司，2015 年 9 月；</p> <p>9、泾阳县环境保护局《关于西安标准电梯有限公司泾阳产业基地新厂区建设项目环境影响报告表的批复》（泾环函批复（2015）119 号），2015 年 12 月 11 日（见附件 2）；</p>
----------------	---

验收监测 评价标准、 标号、级别 、限值	按《西安标准电梯有限公司泾阳产业基地新厂区建设项目环境影响报告表》和批复中要求的标准：			
	1、噪声：			
	厂界噪声执行《工业企业厂界环境噪声排放标准》GB 12348-2008 中 3 类；			
	表 1-1 噪声标准限值			
	序号	监测项目	标准限值（dB(A)）	
	1	厂界噪声	3 类	昼间 65 dB(A)； 夜间 55 dB(A)

表二

## 2.1 工程建设内容

项目名称：西安标准电梯有限公司泾阳产业基地新厂区建设项目

建设单位：西安标准电梯有限公司

建设性质：改扩建项目

建设投资：总投资概算 6891.06 万元，环保投资概算 7.8 万元，占总投资 0.11%。项目所在地位于泾阳县崇文镇南丈八寺村泾阳产业基地内，东厂界紧邻基地泾科大道，东距包茂高速 1.1km，地理位置较为优越，交通较为便利。项目地理位置图见图 2-1。



图 2-1 项目地理位置图

## 2.2 建设项目主要组成

项目占地面积 26130m<sup>2</sup>, 总建筑面积 15631m<sup>2</sup>。项目建设内容主要包括: 生产车间、库房、试验塔、研发楼、动力站、门卫室以及厂区工程等。搬迁原有设备设施, 新增部分关键工艺设备及相应的公用设施。具体工程内容见表 2.2-1。

表 2.2-1 实际建设与环评设计对照一览表

环评设计内容				实际建设内容
序号	项目	主要内容	建筑内容	
1	主体工程	生产车间	钢结构 1F, 建筑面积 5940m <sup>2</sup> , 主要用于加工生产直梯和扶梯产品的配件, 如电梯轿厢、扶梯外包板的加工等。设有一条喷塑生产线, 对加工好的板材进行喷塑处理	实际未建设喷塑工序, 该工序外包, 与环评建设内容不一致
		试验塔	钢筋混凝土剪力墙结构, 地上 20F, 地下 2F, 建筑面积 2990m <sup>2</sup> , 主要用于电梯的试验、检测。	环评建设内容一致
2	辅助工程	辅房	钢筋混凝土框架结构 2F, 建筑面积 1296m <sup>2</sup> , 1F 主要安放变压器、配电柜空压机等设备; 2F 为车间办公室	环评建设内容一致
		库房	钢结构 1F, 建筑面积 1512m <sup>2</sup> , 主要用于存放成品。	环评建设内容一致
		研发楼	钢筋混凝土框架结构 3F, 建筑面积 3833m <sup>2</sup> , 主要用于产品研发	环评建设内容一致
		门房	砖混 1F, 建筑面积 60m <sup>2</sup>	环评建设内容一致
3	公用工程	给水	给水由泾阳产业基地给水管网接入	环评建设内容一致
		排水	项目排水实行雨污分流, 雨水进入基地雨水管网; 生活污水经化粪池处理后排入园区污水处理站; 生产废水经厂区自建的污水处理站处理后排入园区污水处理站	实际生产过程中无生产废水产生, 与环评建设内容不一致
		供电	供电由泾阳产业基地电网接入	环评建设内容一致
		供暖及制冷	冬季采暖及夏季制冷采用 体式空调	环评建设内容一致



表 2.2-1（续） 实际建设与环评设计对照一览表

环评设计内容				实际建设内容
序号	项目	主要内容	建设内容	
4	环保设施	噪声	选用低噪设备及墙体隔声、基础减振等。	环评建设内容一致
		固废	生活垃圾交由环卫部门处置；废边料由废品公司回收；喷涂废料由厂家回收处置；废机油交由有资质的单位处置。	无喷涂废料，与环评建设内容不一致

表 2.2-2 项目主要设备一览表

序号	设备名称	规格	数量（台）	备注
1	数控板料折弯机	PS10032K(AS)	1	外购
2	数控转塔冲床	VT300	1	外购
3	液压剪板机	QC12Y-6x3200	1	外购
4	液压摆式剪板机	QC12Y-16x4000	1	外购
5	折弯机	W67Y-100/100T	1	外购
6	折弯机	250T	1	外购
7	开式双柱可倾式压力机	J23-100	1	外购
8	立式升降台铣床	X5032	1	外购
9	立式升降台铣床	X53K-1	1	外购
10	数显车床	CA6140	2	外购
11	数显车床	CA6140A/F400x100	1	外购
12	摇臂钻床	Z3040x16（I）	1	外购
13	摇臂钻床	Z3040	2	外购
14	移动式万向摇臂钻床	Z3125x6	1	外购
15	摇臂钻床	Z3040x16（I）	1	外购
16	摇臂钻床	Z3032x8/1	2	外购
17	卧式带锯床	GB4240	1	外购
18	三辊机	自动扶梯导轨曲线段加工	2	自制
19	四柱液压机	Y71-63T	1	外购
20	数控闸式剪板机	HGSK-6*4050	1	外购
21	数控折弯机	PBH-220/4100-4C	1	外购

序号	设备名称	规格	数量（台）	备注
22	数控金属板材开槽机	PGNK-1250/3200	1	外购
23	CO2 激光切割机	SLCF-C2040 III	1	外购
24	电动单梁桥式起重机	LDX5T-19.5	2	外购
25	电动单梁桥式起重机	LDX5T-22.5	4	外购
26	电动葫芦双梁桥式起重机	LH10T-22.5	2	外购
27	螺杆式空压机	XLD75/A	2	外购
28	叉车	CPC30	1	外购
29	叉车	CDD12	1	外购
30	托盘堆垛车	PSB12	1	外购
31	干式变压器	SCB11-630/10	2	外购
32	二氧化碳保护焊机	YM-350KR/VTA	3	外购
33	闪光螺栓焊接机	CD-80	1	外购
34	螺柱焊机	H-1600	1	外购
35	可控硅直流手工弧焊机	ZX5-400E	2	外购
36	液压板料折弯机	WEH-40/2000	1	外购
37	数控折弯机	PBH-110/3100	1	外购
38	交流点（凸）焊机	DTN-100	1	外购
39	中频逆变点（凸）焊机	DTB-20	1	外购
40	液压联合冲剪机	Q35-20	1	外购
41	液压联合冲剪机	Q35-20	1	外购
42	烟尘净化器	HXYD-JX30	1	外购
合计			56	

## 2.3 主要原辅材料及能源

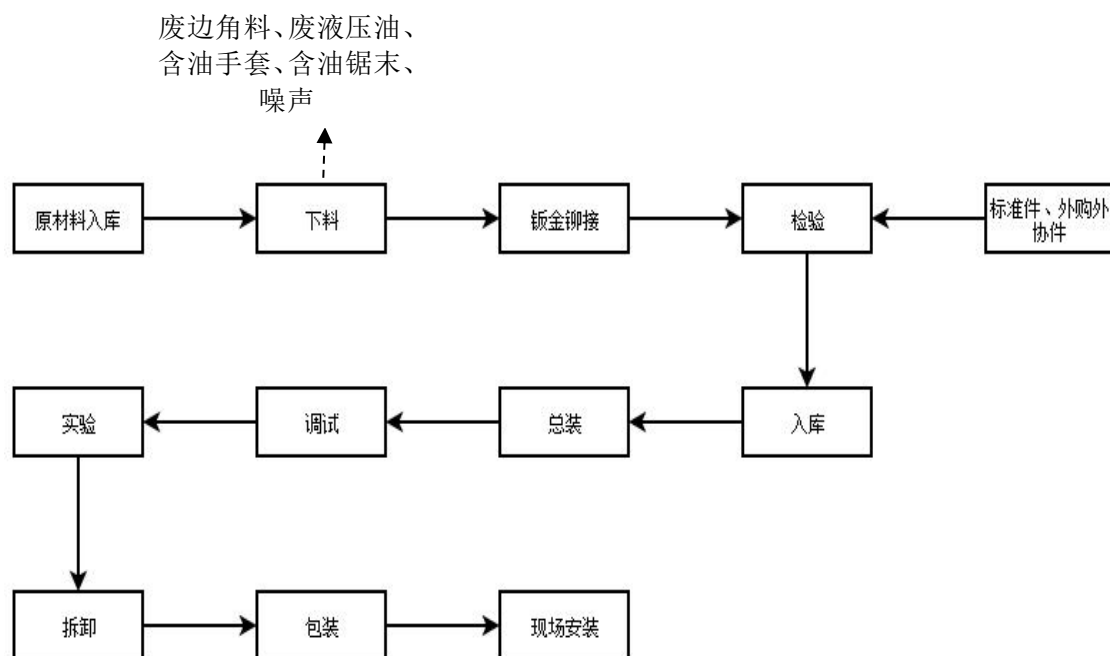
项目主要原辅材料及能源消耗见表 2.3-1。

表 2.3-1 主要原辅材料及能源消耗一览表

序号	消耗	名称	用量	备注
1	原料消耗	槽钢	18.7 t/a	用于生产
2		工字钢	32.3 t/a	
3		厚板	31.4 t/a	
4		薄板	14.2 t/a	
5		角钢	0.7 t/a	
6	辅料消耗	焊条	400kg/a	用于氩弧焊、二氧化碳保护焊和电焊
7		二包焊丝	160kg/a	
8		氧气	4 瓶/a	
9		乙炔	4 瓶/a	
10		二氧化碳气体	9 瓶/a	
11		氦气	5 瓶/a	
12		液氧	8 瓶/a	
13		液氮	6 瓶/a	
14	能源消耗	电	9.6 万 KWh	/
15		水	1170m <sup>3</sup> /a	/

## 2.4 工艺流程

生产过程主要是对钢材进行下料、折弯钻孔、钣金铆焊后与外购外协件进行总装调试，实验合格后，拆卸包装发运。工艺流程见图 2.4-1



2.4-1 项目生产工艺流程图

## 2.5 项目变更情况

经过现场勘查，项目实际建设情况与环评审计及批复内容对比，本项目未建设喷涂工序，无天然气锅炉，不属于重大变更。

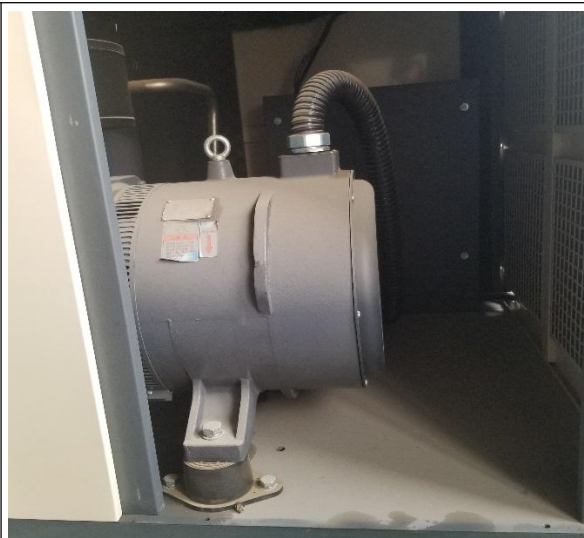


表三

### 3.1 主要污染物及其防治措施

#### 3.1.1 噪声污染物及其防治措施

本项目运营期噪声源主要为剪板机、下料机、空压机等设备运行噪声；相应的降噪措施：1、选用低噪声和符合国家噪声标准的设备。2、高噪声设备安装减振、隔振措施。3、空压机设备安装减振，全封闭隔振，从而有效地降低振动强度。4、全部安置在房间内。



噪声处理设施

#### 3.1.2 固废污染物及其防治措施

项目主要固废为一般固废（生活垃圾、废边角料）和危险废物（废矿物油，废乳化液，废棉纱手套）。

##### （1）一般固废

生活垃圾分类收集，交由环卫部门统一处理；废边角料（主要成分为废钢材）收集后，出售给废品回收公司。

##### （2）危险废物

废矿物油，废乳化液，废棉纱手套一同暂存在危废暂存间，废矿物油 200 kg/a，废乳化液 60 kg/a，废棉纱手套 20 kg/a。设置了专门危险废物收集桶，做好了防渗、防水、防晒等措施，废液压油收集桶设置了围堰。交由陕西明瑞资源再生有限公司处理，建设单位与其已签订《危险废物处置合同》，合同见附件 7。

危废储存间严格按照 GB 18579-2001《危险废物贮存控制标准》相关规定，采取了防渗、防散失、防盗措施，并设置了明显的危险废物标识。



### 3.2 监测点位图

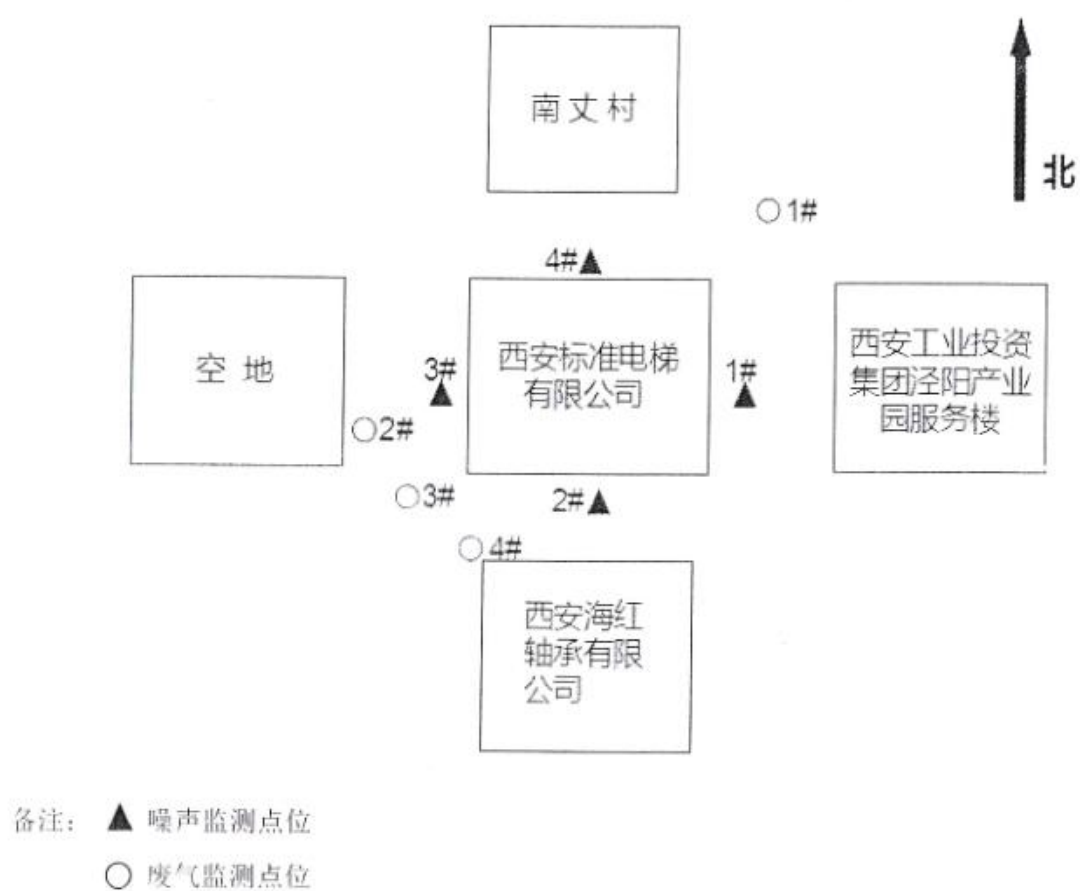


图 3.2-1 监测点位图

### 3.3 环保设施投资落实情况

该项目实际总投资 6891.06 万元，环保投资概算 7.8 万元，占总投资 0.11%。。项目主要环保投资见表 3.3-1。

表 3.3-1 项目环保投资一览表

污染种类	环评要求	实际建设情况		投资 (万元)
	设施名称	环保措施	数量/规模	
废水	化粪池	处理规模为 10m <sup>3</sup> 的化粪池	1 个	1.5
	喷塑设备自带的污水处理设施	无喷塑工艺，因此无自带的污水处理设施	/	/
废气	排气扇 8 套	车间排气扇	17 套	1
	回收除尘装置	烟尘净化器	1 台	0.5
	15m 高排气筒	无喷涂工序因此无 15m 高排气筒	/	/
噪声	减震垫、消声器、柔性连接	设备设置有隔声罩、减振脚	/	1.5
固废	垃圾桶	生活垃圾设置垃圾桶，分类收集		0.1
	收集台	废边角料设置收集台收集		0.1
	专用收集容器	危险废物用专用容器盛装，并单独放置		0.1
防渗	危废储存间	危废储存间严格按照 GB 18579-2001《危险废物贮存控制标准》相关规定，采取了围堰防渗与防漏、防散失、防盗措施，并设置了明显的危险废物标识	/	3.0
合计				7.8



表四

#### 4.1 建设项目环评报告表结论

本项目符合国家和地方产业政策，选址相对合理，符合区域规划要求，建成后“三废”排放量小，对环境影响相对较轻。在采用本报告建议的环保措施后项目污染物可实现达标排放和总量控制的要求，不会造成当地环境质量恶化，对生态环境的影响较小。综合其社会、经济和环境效益，从环境保护角度出发，本项目在认真落实环评报告提出的各项环保措施，确保污染物达标排放的前提下，是可行的。

#### 4.2 审批决定

##### 一、项目概况

该项目位于泾阳县崇文镇，占地面积为 26130 平方米，总建筑面积 15631 平方米，项目建设内容包括：生产厂房、库房、试验塔、研发楼、动力站、门卫室以及厂区工程等。项目总投资 6891.06 万元，其中环保投资 21.9 万元，占项目总投资 0.32%。该项目在全面落实报告表和本批复提出的各项污染防治措施后，环境不利影响能够得到一定程度的缓解和控制。因此，从环境保护角度，我局原则同意按照报告表中所列建设项目的地点、性质、规模及环境保护措施进行项目建设。

##### 二、项目建设和运行管理中应重点做好的工作：

- （一）加强管理，严格执行“三同时”制度
- （二）本项目产生的危险废物应统一收集后委托有资质的单位进行处理；
- （三）对项目所用的氢氧化钾应按要求妥善储存、使用、防止事故的发生；
- （四）加强运行期设备噪声的管理，对机械场所要有切实可行的隔声防护

措施，确保厂界噪声达标排放。

（五）要建立健全各项环境保护规章制度，明确责任人，切实搞好环境保护设施日常管理，保证污染物达标排放。

三、项目建设期间和运营期的环境现场监督管理由泾阳县环境监察大队负责，并自觉接受各级环保部门的监督检查。

四、本项目的环保设施必须与主体工程同时设计、同时施工、同时投入使用。项目竣工试生产需报我局批准，试生产期满（不超过 3 个月）向我局申办项目竣工环保验收手续，取得环保部门批复后方可正式投入运行。

## 表五

### 5.1 验收监测质量保证措施

为保证验收工作科学、公正、合理，验收过程中严格按照各项操作规范进行。

(1) 样品分析均采用国标方法或推荐方法。

(2) 所有项目参加人员均持证上岗。

(3) 所有监测仪器设备都经过计量部门检定，并在检定有效期内。

(4) 验收监测的采样记录及分析测试结果，按国家标准和监测技术规范有关要求进行数据处理和填报，并按有关规定和要求进行三级审核。

(5) 验收监测期间，设备均正常运行。

### 5.2 噪声监测分析过程中的质量保证和质量控制

噪声测量仪器符合《声级计电声性能及测量方法》（GB 3785-1983）的规定，并在测量前后进行了校准，校准示值偏差不大于 0.5dB（A），噪声仪现场校准记录见表 5-1。

表 5-1 噪声测量前、后校准结果

日期	校准声级（dB）A			备注
	测量前	测量后	差值	
2018.08.28	93.8	94.0	0.2	测量前、后校准声级差值小于 0.5（dB）A，测量数据有效
2017.08.29	93.8	94.0	0.2	

## 表六

### 6.1 验收监测内容

我公司（陕西太阳景检测有限责任公司）2018 年 8 月 27 日组织技术人员对现场进行了勘察并于 2018 年 08 月 28 日~30 日对厂界噪声进行了监测。

#### 6.1.1 噪声监测内容

（1）噪声监测内容见表 6.1-1。

表 6.1-1 噪声监测内容

监测点位	监测内容	监测项目	监测频次
1#	厂界噪声	Leq dB(A)	昼、夜各监测 1 次， 连续监测 2 天。
2#			
3#			
4#			

（2）噪声监测分析方法及使用仪器见表 6.1-2。

表 6.1-2 噪声监测分析方法及使用仪器

监测项目	分析方法	主要仪器设备及型号
厂界噪声	《工业企业厂界环境噪声排放标准》 GB 12348-2008	多功能声级计 AWA5680 声级校准器 AWA6221B



## 表七 验收监测结果

### 7.1 验收监测期间工况

本项目设计生产能力为客梯 1900 台/年，货梯 400 台/年，自动扶梯 200 台/年，但由于市场需求及其他原因，实际产量为客梯 180 台/年，货梯 15 台/年，自动扶梯 5 台/年。在验收监测期间，各项环保设施正常运行，生产设备运行正常，工作制度为每周工作 5 天，每天工作 7 小时，年工作 250 天。

### 7.2 噪声验收监测期间结果及评价

噪声监测结果见表 7.4-1。

表 7.4-1 噪声监测结果统计表（单位：dB（A））

监测时间	监测点位	昼间	夜间
08 月 28 日	厂界东 1#	56.7	45.6
	厂界南 2#	57.0	46.1
	厂界西 3#	58.0	45.2
	厂界北 4#	56.2	45.3
08 月 29 日	厂界东 1#	57.0	45.3
	厂界南 2#	56.9	45.1
	厂界西 3#	57.2	45.3
	厂界北 4#	56.6	45.1
标准限值		65	55
是否达标		达标	达标
备注：监测气象条件：2018 年 08 月 28 日，晴，东北风 1.42m/s;2018 年 08 月 29 日，晴，东北风 1.43m/s。			

由表 7.4-1 可知：厂界东、厂界南、厂界西、厂界北昼、夜间连续两天噪声监测结果均符合 GB 12348-2008《工业企业厂界环境噪声排放标准》中的 3 类标准。

## 表八 验收监测结论

### 8.1 建设项目执行国家建设项目环境管理制度情况

经调查，西安标准电梯有限公司泾阳产业基地新厂区建设项目按照环境管理制度的有关要求，履行各项报批手续，按照环境影响评价法律法规进行了建设项目环境影响评价工作。

### 8.2 环保设施落实情况

8.2-1 环保设施落实情况一览表

污染物类别	环评及批复要求	实际落实情况
噪声	高噪声设备安装减振，空压机安装消声器，连接处采取柔性连接	1、选用低噪声和符合国家噪声标准的设备。2、高噪声设备安装减振、隔振措施。3、空压机设备安装减振，全封闭隔振，从而有效地降低振动强度。4、全部安置在房间内。
固体废物	对于项目所用的氢氧化钾按要求妥善储存、使用，防止事故发生。	本项目无喷塑工艺，故未使用氢氧化钾
	环评要求：对危险废物设置专用收集容器并及时将其送到有危险废物处理资质的单位，实现危险废物无害化处理，严禁排入水中或混入生活垃圾倾倒；批复要求：本项目产生的危险废物应统一收集后委托有资质的单位进行处理。	生活垃圾分类收集，交由环卫部门统一处理；废边角料（主要成分为废钢材）收集后，出售给废品回收公司。废液压油、含油手套、含油锯末一同暂存在危废暂存间，设置了专门危险废物收集桶，做好了防渗、防水、防晒等措施，废液压油收集桶设置了围堰。并一起交由陕西明瑞资源再生有限公司处理。
环境管理	要建立健全各项环境保护规章制度，明确责任人，切实搞好环境保护设施日常管理，保证污染物达标排放。	企业安排兼职人员负责环保设施日常管理及其他相关事宜。

### 8.3 环保管理制度及人员责任分工

企业建立环境保护管理制度，人力资源部主持公司环境保护管理日常工作，组织贯彻和实施国家环境保护环保法律、法规及上级部门环境保护文件、条例和决议。按照“管生产必须管环保”的原则，生产部门把环境保护纳入到日常管理中，当生产经营与环境保护发生矛盾时，生产安排要服从环境保护法律、法规的要求；不得把没有污染防治措施的工序或产品转移给其它企业。

### 8.4 环境监测计划的建立情况

根据运营期的污染情况，企业制定了相应的监测计划，对噪声进行定期监测，监测计划详见表 8.4-1。

表 8.4-1 监测计划一览表

序号	监测项目	监测点位	监测频率
1	噪声	厂界	半年一次

## 表九

### 9.1 工程概况

项目总投资概算 6891.06 万元，环保投资概算 7.8 万元，占总投资 0.11%。项目所在地位于泾阳县崇文镇南丈八寺村泾阳产业基地内，东厂界紧邻基地泾科大道，东距包茂高速 1.1km，项目占地面积 26130m<sup>2</sup>，总建筑面积 15631m<sup>2</sup>。项目建设内容主要包括：生产车间、库房、试验塔、研发楼、动力站、门卫室以及厂区工程等。搬迁原有设备设施，新增部分关键工艺设备及相应的公用设施

### 9.2 验收工况

验收监测期间设备建设完成，环保设施运行正常。

### 9.3 监测结果及评价

#### 9.3.1 噪声监测结果

厂界东、厂界南、厂界西、厂界北昼、夜间连续两天噪声监测结果均符合 GB 12348-2008《工业企业厂界环境噪声排放标准》中的 3 类标准。

### 9.4 固体废弃物调查结果

生活垃圾分类收集，交由环卫部门统一处理；废边角料（主要成分为废钢材）收集后，出售给废品回收公司。

废矿物油，废乳化液，废棉纱手套一同暂存在危废暂存间，设置了专门危险废物收集桶，做好了防渗、防水、防晒等措施，废液压油收集桶设置了围堰。交由陕西明瑞资源再生有限公司处理，建设单位与其已签订《危险废物处置合同》，合同见附件 6。

## 9.5 环保投诉情况

通过走访调查，本项目自运营至今无任何环保投诉。

## 9.6 建议：

（1）加强对危险废物的管理，严格按照 GB 18579-2001《危险废物贮存控制标准》相关规定管理，严格台账制度。

（2）定期对化粪池进行清掏处理，确保生活污水达标排放。

（3）严格按照监测计划进行监测，确保污染物排放达标。

（4）加强各项环保设施管理、检查与维护，保证各项环保设施正常运行，做到污染物达标排放。

附 1、建设项目环境保护“三同时”验收登记表

附 2、环评批复

附 3、项目地理位置图

附 4、总平面布置图

附 5、工艺变更情况说明

附 6、环保验收监测点位图

附 7、危废回收合同

附 8、监测报告

附 9、验收意见及与会人员名单



# 附件 1 建设项目环境保护“三同时”验收登记表

填表单位（盖章）：

填表人（签字）：

项目经办人（签字）：

建 设 项 目	项目名称		西安标准电梯有限公司泾阳产业基地新厂区建设项目				项目代码		C3435		建设地点		泾阳县崇文镇南丈八寺村（泾阳产业基地）		
	行业类别（分类管理名录）		电梯、自动扶梯及升降机制				建设性质		□新建 √改扩建 □技术改造		项目厂区中心经度/纬度				
	设计生产能力		客梯 1900 台/年，货梯 400 台/年，自动扶梯 200 台/年				实际生产能力		客梯 180 台/年，货梯 15 台/年，自动扶梯 5 台/年		环评单位		西安同众环保科技有限公司		
	环评文件审批机关		泾阳县环境保护局				审批文号		环函批复（2015）119 号		环评文件类型		环境影响报告表		
	开工日期		2014 年 12 月				竣工日期		2015 年 6 月		排污许可证申领时间		/		
	环保设施设计单位		/				环保设施施工单位		/		本工程排污许可证编号		/		
	验收单位		陕西太阳景检测有限责任公司				环保设施监测单位		陕西太阳景检测有限责任公司		验收监测时工况				
	投资总概算（万元）		6891.06 万元				环保投资总概算（万元）		21.9		所占比例（%）		0.32		
	实际总投资		6891.06 万元				实际环保投资（万元）		7.8		所占比例（%）		0.11		
	废水治理（万元）		废气治理（万元）		噪声治理（万元）		固体废物治理（万元）				绿化及生态（万元）		其他（万元）		/
新增废水处理设施能力		/				新增废气处理设施能力		/		年平均工作时		250d			
运营单位		西安标准电梯有限公司				运营单位社会统一信用代码（或组织机构代码）		/		验收时间		2018.8.28-2018.8.30			
污 染 物 排 放 达 标 与 总 量 控 制 （ 工 业 建 设 项 目 详 填）	污染物		原有排放量(1)	本期工程实际排放浓度(2)	本期工程允许排放浓度(3)	本期工程产生量(4)	本期工程自身削减量(5)	本期工程实际排放量(6)	本期工程核定排放总量(7)	本期工程“以新带老”削减量(8)	全厂实际排放总量(9)	全厂核定排放总量(10)	区域平衡替代削减量(11)	排放增减量(12)	
	废水														
	化学需氧量														
	氨氮														
	石油类														
	废气														
	二氧化硫														
	烟尘														
	工业粉尘														
	氮氧化物														
	工业固体废物					0.03									
与项目有关的其他特征污染物															

注：1、排放增减量：（+）表示增加，（-）表示减少。2、(12)=(6)-(8)-(11)，（9）=(4)-(5)-(8)-(11)+（1）。3、计量单位：废水排放量——万吨/年；废气排放量——万标立方米/年；工业固体废物排放量——万吨/年；水污染物排放浓度——毫克/升

## 附 2 环评批复

# 泾阳县环境保护局

泾环函(2015)119号

### 关于西安标准电梯有限公司泾阳产业基地 新厂区建设项目环境影响报告表的批复

西安标准电梯有限公司:

你公司报来的《泾阳产业基地新厂区项目环境影响报告表》已收悉,经我局审查,现批复如下:

一、该项目位于泾阳县崇文镇,占地面积为 26130 平方米,总建筑面积 15631 平方米,项目建设内容包括:生产厂房、库房、试验塔、研发楼、动力站、门卫室以及厂区工程等。项目总投资 6891.06 万元,其中环保投资 21.9 万元,占项目总投资 0.32%。该项目在全面落实报告表和本批复提出的各项污染防治措施后,环境不利影响能够得到一定程度的缓解和控制。因此,从环境保护的角度,我局原则同意按照报告表中所列建设项目的地点、性质、规模及环境保护措施进行项目建设。

二、项目在运营过程中,要认真落实环评报告表中所提出的各项污染防治措施,确保污染物达标排放。重点落实以下几项工作:

(一) 加强管理,严格执行“三同时”制度;

(二) 生活废水经化粪池排入西安工业资产经营公司泾阳产业基地污水处理站集中处理达标后方可排放;

(三) 本项目产生的危险废物应统一收集后委托有资质的单位进行处理;

(四) 对项目所用的氢氧化钾应按要求妥善储存、使用、防止事故发生;

(五) 加强运行期设备噪声的管理,对机械场所要有切实可行的隔声防护措施,确保厂界噪声达标排放;

(六) 要建立健全各项环境保护规章制度,明确责任人,切实搞好环境保护设施的日常管理,保证污染物达标排放。

三、项目建设期间和运营期的环境现场监督管理由泾阳县环境监察大队负责,并自觉接受各级环保部门的监督检查。

四、本项目的环保设施必须与主体工程同时设计、同时施工、同时投入使用。项目竣工试生产须报我局批准,试生产期满(不超过3个月)向我局申办项目竣工环保验收手续,取得环保部门批复后方可正式投入运行。

五、建设项目网格化环境监管责任人名单:刘旗 张乔

泾阳县环境保护局

二〇一五年十二月十一日

抄送: 环境监察大队。

### 附 3 项目地理位置图





附 4 总平面布置图



## 附 5 工艺变更情况说明

# 西安标准电梯有限公司文件

标准电梯字（2017）07 号

签发人：蔺元成

## 关于西安标准电梯有限公司新工厂建设项目 建设内容变更情况说明

泾阳县环境保护局：

西安标准电梯有限公司“泾阳产业基地新工厂建设项目”在建设过程中由于资金及上级部门的统筹决定，原来《项目建议书》中的“喷涂生产线”取消不再建设，因此喷涂工序涉及的“粉尘经回收装置”、“加热炉天然气燃烧废气排放筒”等附带环保设施建设也同时取消；其余均按项目计划要求完成建设，特此说明。

西安标准电梯有限公司  
二〇一七年五月二十日



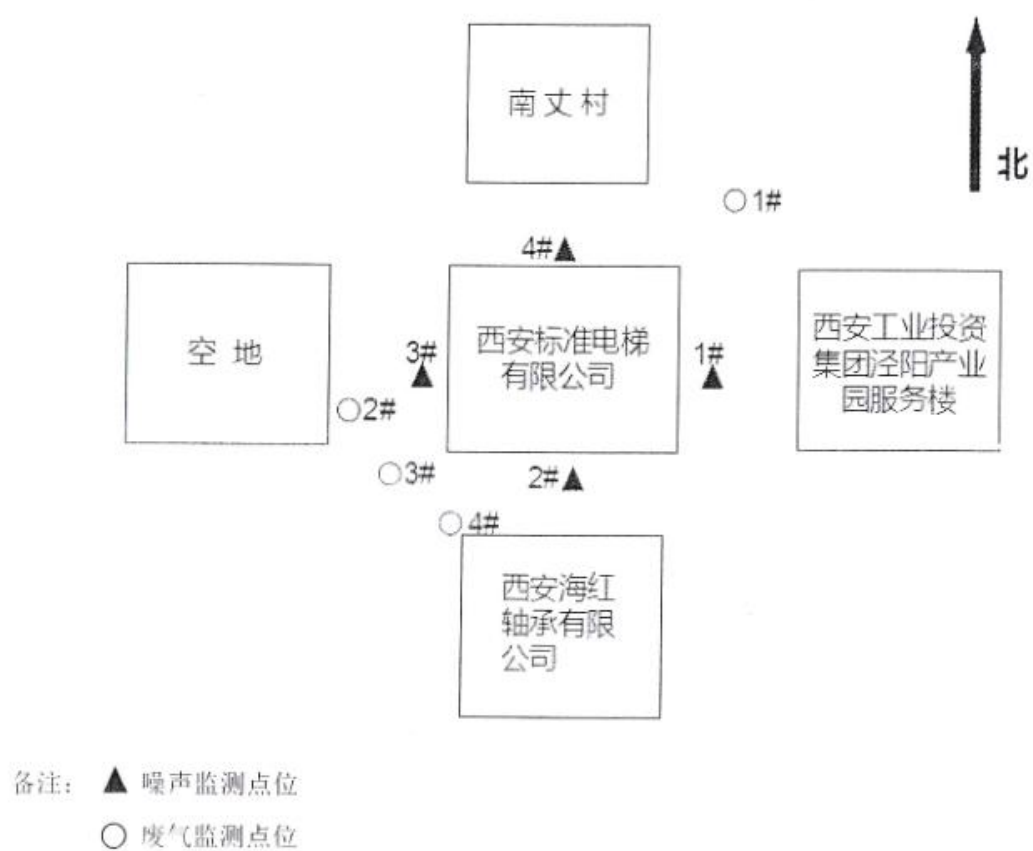
主题词： 环保验收

西安标准电梯有限公司

2017 年 5 月 20 日印



## 附 6 环保验收监测点位图



## 附 7 危废回收合同

合同编号：MRXY2018-02-116

西咸新区  
12月

# 危险废物委托处置合同

签约地点：西咸新区

签订日期：2018 年 8 月

## 危险废物处置合同书

甲方（委托方）：西安标准电梯有限公司乙方（受托方）：陕西明瑞资源再生有限公司甲方 西安标准电梯有限公司 委托乙方 陕西明瑞资源再生有限公司 处理

危险废物，双方达成如下协议：

第一条 危险废物回收处置种类、处置方式、费用标准：

序号	危废名称	危废编号	包含处置量	处置费用	超出部分 处置单价	付费方
1	废矿物油	HW08	不限量	10000 元/年	0 元	甲方
2	废有机溶剂	HW06	200 公斤		6 元/公斤	
3	废乳化液	HW09	200 公斤		6 元/公斤	
4	其他废物	HW49	50 公斤		6 元/公斤	
备注	1、此合同为包年合同，合同签订时，甲方向乙方支付 10000 元（大写：壹万元整）处置费用。（处置量以上表包含处置量为准，包含一次运输费用） 2、所转移的危险废物超出上表包含处置量时，超出部分甲方需按上表超出部分处置单价向乙方支付处置费用。 3、多次转移危险废物，甲方需按 5000 元/车次向乙方支付运输费用。					

## 第二条 甲方责任和义务

（一）合同中列出的危险废物连同包装物全部交予乙方处理，合同期内不得自行处理或者交由第三方处理。

（二）危险废物的包装、贮存及标识必须符合乙方根据国家和地方有关技术规范制定的技术要求。

合同编号：MRXY2018-02-116

(三) 将待处理的危险废物集中摆放，并负责协助乙方装车，包括提供叉车、卡板等。

(四) 保证提供给乙方的危险废物不出现下列异常情况：

- 1、品种未列入本合同（尤其不得含有易燃易爆物质、放射性物质、多氯联苯等剧毒物质）；
- 2、标识不规范或者错误；包装破损或者密封不严；
- 3、两类及以上危险废物混合装入统一容器内，或者将危险废物与非危险废物混装。

### 第三条 乙方责任和义务

(一) 必须保证所持有许可证、执照等相关证件合法有效。

(二) 保证各项处理处置条件和设施符合国家法律、法规对处理处置工业危险废物的技术要求，并在运输和处理处置过程中，不产生对环境的二次污染，否则承担因此产生的法律责任。

(三) 负责危险废物的转移到处置厂区后的装车工作。

(四) 负责危险废物入处置厂区的验收、接收危险废物。

### 第四条 危险废物的转移、运输

(一) 危险废物的转移必须严格按照《危险废物转移联单》相关要求进行。

(二) 若发生意外或者事故，甲方交乙方之前，责任由甲方承担；甲方交乙方之后，责任由乙方负责。

### 第五条 危险废物的包装

包装方式、标准及要求：参照附件。

### 第六条 危险废物的计量

合同编号：MRXY2018-02-116

委托处置危险废物计量、交接由甲乙双方共同进行：

- (一) 在甲方工作区内免费计量，或委托第三方计量，计量结果双方签字确认；
- (二) 按实际计量数填列《危险废物转移联单》，作为结算依据。

#### 第七条 合同费用的结算及支付

- (一) 合同费用结算时间：

乙方应在单次危险废物收运之日起 3 个工作日内向甲方提交陕西明瑞资源再生有限公司的《危险废物处理处置费用结算单》。

- (二) 乙方接收甲方的危险废物后，以双方签字确认的《危险废物转移联单》确认危险废物种类、数量及第一条约定的收费标准为依据进行结算，按陕西明瑞资源再生有限公司《危险废物处理处置费用结算单》确认单次处置费用总额，单次处置费用总额为甲方应付乙方单次危险废物处理处置费用总额。

- (三) 结算方式：

1、危险废物处置：可现金支付，也可银行转账；

2、结算信息如下：

公司名称：陕西明瑞资源再生有限公司

银行账号：2704090101201000048894

开户行：礼泉县农村信用合作联社

- (四) 合同费用支付：

按年结算，甲方应在签订后一个月内付清乙方的相关费用。

#### 第八条 违约责任

合同双方任何一方违反本合同中规定，均须承担违约责任，并向对方支付合同总额的 5% 的罚金，同时赔偿由此给对方的损失。

第九条 不可抗力

在合同存续期间内甲、乙任何一方因不可抗力而不能履行本合同时，应在不可抗力事件发生之后的三日内向对方书面通知不能履行或者延期履行、部分履行的理由。在取得相关证明后，本合同可以不履行或者延期履行、部分履行，并免于追究责任。

第十条 合同争议的解决

因本协议发生争议，由双方友好协商解决；若协商不成的，任何一方均可向甲方所在地管辖的人民法院提起诉讼。

第十一条 其他事宜

(一) 本协议有效期为壹年，从2018年8月15日起至2019年8月14日止。

(二) 甲方危险废物的转移必须由乙方的危险货物运输车辆进行转移，甲方因用其他车辆进行危险废物转移所产生的任何责任与乙方无关。

(三) 未尽及修正事宜，经双方协商解决或另行签约，补充协议与本合同具有同等法律效力。

(四) 本协议一式肆份，甲方持贰份，乙方持贰份。

(五) 本合同经双方法人代表或者授权代表签名并加盖公章/合同章方可正式生效。

甲方（签章）：

企业负责人：

委托代表签字：

电话：029-36390321

传真：029-36390322

地址：

乙方（签章）：陕西明瑞资源再生有限公司

企业负责人：张峰

委托代表签字：李航

电话：029-82481849 13772018071

传真：029-86112963

地址：咸阳市礼泉县陕西资源再生产业园



附件：

### 危险废物包装技术要求

#### 一、一般要求：

- 1、液态、半固态危险废物采用未破损的密封桶包装，包装桶的材质可为钢铁和高密度塑料，选用的包装容器不能与所装的危险废物发生化学反应。所装液体物质的液面须距桶盖 10cm 以上，每桶总重量不能超过 200 公斤。
- 2、对于一般性、化学性质相对稳定的固体、半固态（含水率低即不产生明显滴漏）的危险废物可采用中等强度以上的不破损的塑料编织袋进行包装。装袋完毕，封口严实。每袋总重量不能超过 50 公斤。
- 3、危险废物包装完毕后。须按要求填写完整危险废物标签内容，并在其包装物上粘贴完好。

#### 二、特殊要求：

- 1、对于高腐蚀性的危险废物必须选用耐腐蚀性强的包装材质，口盖必须封闭严密。
- 2、对于易燃易爆的危险废物必须选用气密性、抗暴性良好的包装材质。

## 附 8 监测报告



# 监 测 报 告

(Test Report)

报告编号(Report ID): HJ18080231

正本

项目名称: 西安标准电梯有限公司泾阳产业基地新厂区

建设项目验收监测

委托单位: 西安标准电梯有限公司

监测类别: 委托监测

报告日期: 2018 年 09 月 12 日




陕西太阳景检测有限责任公司  
Shaanxi Sunlight Inspection Co., Ltd



陕西太阳景检测有限责任公司  
监 测 报 告

报告编号: HJ18080231

第 1 页 / 共 5 页

项目名称	西安标准电梯有限公司泾阳产业基地新厂区 建设项目验收监测		
委托单位	西安标准电梯有限公司		
监测点位 及频次	废气: 布 4 个点, 3 次/天, 共 2 天; 废水: 化粪池出口布 1 个点, 4 次/天, 共 3 天; 噪声: 共布 4 个点位, 昼夜各 1 次, 连续监测 2 天; (监测点位图见第 5 页)		
采样日期	2018.08.28~2018.08.30	监测人员	宁朋、王星
监测项目	废气: 颗粒物; 废水: pH、悬浮物、五日生化需氧量、化学需氧量、氨氮; 噪声: 厂界噪声。		
监测依据	GB 16297-1996、GB 8978-1996、DB 61/224-2011、GB 12348-2008		
监测结果	<p>依据 GB 16297-1996《大气污染物综合排放标准》表 2 中“无组织排放”、DB 61/224-2011《黄河流域(陕西段)污水综合排放标准》表 2 中二级标准、GB 8978-1996《污水综合排放标准》表 4 中三级标准、GB 12348-2008《工业企业厂界环境噪声标准》中 3 类区的要求, 本次监测结果符合要求。</p> <div style="text-align: right;">               签发日期: 2018 年 09 月 21 日         </div>		
备注			

编制人: 任楠楠

复核人: 师以博

审核人: 许菲

批准人: 吴楠

陕西太阳景检测有限责任公司  
监 测 报 告

报告编号: HJ18080231

第 2 页 / 共 5 页

监测依据						
监测项目		监测依据	检出限	主要仪器设备及型号		
噪声	噪声	GB 12348-2008	/	多功能声级计 AWA5680 声级校准器 AWA6221B		
废气	颗粒物	GB 15432-1995	0.001 mg/m <sup>3</sup>	电子天平 FA1004B		
废水	pH	GB 6920-1986	/	pH 计 FE20Plus		
	悬浮物	GB 11901-1989	/	电子天平 FA1004B		
	五日生化需氧量	HJ 505-2009	0.5 mg/L	生化培养箱 SHP-150		
	化学需氧量	HJ 828-2017	4 mg/L	COD 恒温加热器 JC101		
	氨氮	HJ 535-2009	0.025 mg/L	紫外可见分光光度计 DR6000		
监测结果(废气)						
监测日期	监测点位	监测项目	监测结果 (mg/m <sup>3</sup> )			
			第一次	第二次	第三次	标准限值
2018.08.28	上风向 1#	颗粒物	0.211	0.252	0.236	≤1.0
	下风向 2#		0.307	0.290	0.353	≤1.0
	下风向 3#		0.307	0.271	0.334	≤1.0
	下风向 4#		0.288	0.348	0.314	≤1.0
2018.08.29	上风向 1#	颗粒物	0.249	0.213	0.237	≤1.0
	下风向 2#		0.325	0.349	0.296	≤1.0
	下风向 3#		0.325	0.272	0.316	≤1.0
	下风向 4#		0.345	0.291	0.336	≤1.0

一 檢 驗 報 告

陕西太阳景检测有限责任公司  
监 测 报 告

报告编号: HJ18080231

第 3 页 / 共 5 页

监测结果 (废水)							
监测日期	监测点位	监测项目	监测结果 mg/L				标准限值
			第一次	第二次	第三次	第四次	
2018.08.28	化粪池出口	pH	7.85	8.03	7.64	7.98	6~9
		悬浮物	89	76	116	98	≤400
		五日生化需氧量	59	62	63	54	≤150
		化学需氧量	138	143	129	111	≤300
		氨氮	16.5	14.7	15.2	14.8	≤25
2018.08.29	化粪池出口	pH	8.14	8.27	7.78	8.05	6~9
		悬浮物	78	94	111	80	≤400
		五日生化需氧量	63	57	69	65	≤150
		化学需氧量	147	102	136	122	≤300
		氨氮	16.8	17.2	15.4	16.1	≤25
2018.08.30	化粪池出口	pH	7.85	8.18	8.34	7.93	6~9
		悬浮物	104	96	120	108	≤400
		五日生化需氧量	55	60	63	72	≤150
		化学需氧量	125	139	155	115	≤300
		氨氮	15.0	14.4	15.6	14.6	≤25

陕西太阳景检测有限责任公司

陕西太阳景检测有限责任公司

监测报告

报告编号: HJ18080231

第4页/共5页

监测结果 (噪声)						
监测日期	监测点位	监测结果 dB(A)		标准限值 dB(A)		评价
		昼间	夜间	昼间	夜间	
08月28日	厂址东 1#	56.7	45.6	≤65	≤55	符合
	厂址南 2#	57.0	46.1	≤65	≤55	符合
	厂址西 3#	58.0	45.2	≤65	≤55	符合
	厂址北 4#	56.2	45.3	≤65	≤55	符合
08月29日	厂址东 1#	57.0	45.3	≤65	≤55	符合
	厂址南 2#	56.9	45.1	≤65	≤55	符合
	厂址西 3#	57.2	45.3	≤65	≤55	符合
	厂址北 4#	56.6	45.1	≤65	≤55	符合
备注: 1、监测气象条件: 2018年08月28日, 晴, 东北风, 1.42m/s; 2018年08月29日, 晴, 东北风 1.43m/s; 2、仪器校准: 监测前 93.8 dB(A), 监测后 94.0 dB(A)。						



陕西太阳景检测有限责任公司  
监测报告

报告编号: HJ18080231

第 5 页 / 共 5 页

监测点位示意图见图 1

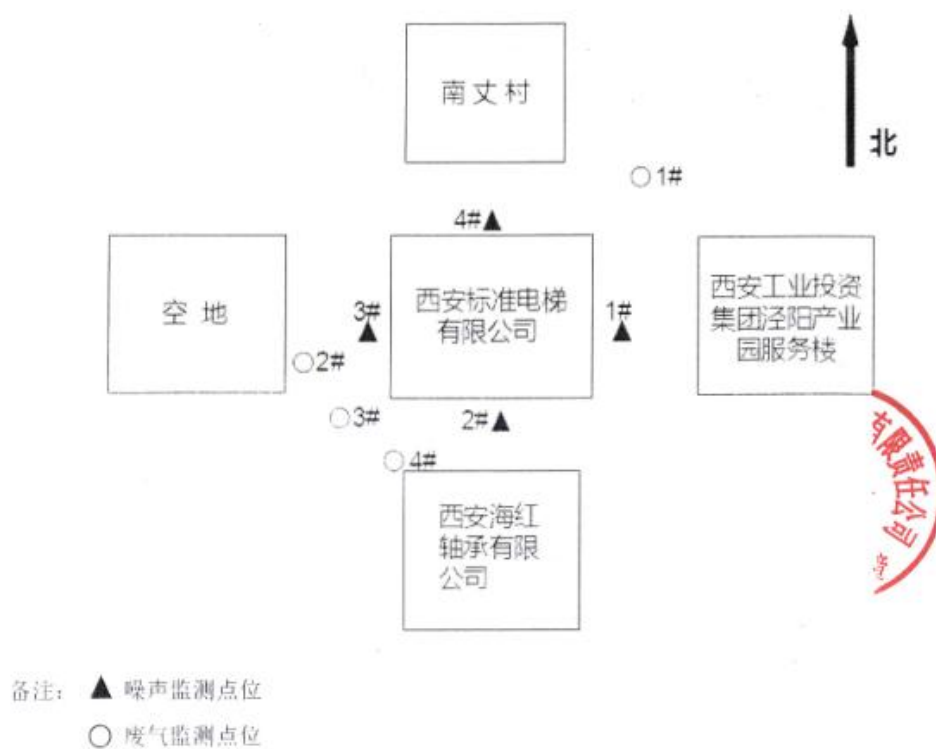


图 1 监测点位示意图

## 附 9、验收意见及与会人员名单

### 西安标准电梯有限公司泾阳产业基地新厂 区建设项目(噪声、固废部分)竣工环境保护验收专家组意见

2018 年 10 月 22 日, 西咸新区泾河新城环境保护局在泾阳县主持召开了《西安标准电梯有限公司泾阳产业基地新厂区建设项目》(噪声污染防治设施、固废污染防治设施)竣工环境保护验收会。参加会议的有建设单位(西安标准电梯有限公司)、环评报告编制单位(西安同众环保科技有限公司)、验收监测单位(陕西太阳景检测有限责任公司)的代表及相关专家。会议成立了验收小组(名单附后)。

会前, 验收组对该项目环境保护措施的落实情况进行了现场核查。会议听取了相关单位对项目环境保护工作执行情况的介绍和验收环境保护监测单位对项目竣工环境保护验收监测报告的汇报。

根据《建设项目竣工环境保护验收暂行办法》、相关技术规范和项目环境影响评价报告表和审批决定, 对西安标准电梯有限公司泾阳产业基地新厂区建设项目(噪声污染防治设施、固废污染防治设施)提出竣工环境保护验收意见如下。

#### 一、工程建设基本情况

##### (一) 建设地点、实际产量、主要建设内容

建设地点: 泾阳县崇文镇南丈八寺村(泾阳产业基地)。

建设性质: 改扩建项目。

项目产品: 直梯和扶梯。

实际产量: 客梯 180 台/年, 货梯 15 台/年, 自动扶梯 5 台/年。

建设内容: 直梯和扶梯加工生产线, 主要建设生产车间、试验塔及其辅助设施。

##### (二) 建设过程及环保审批情况

(1) 2013 年 11 月编制了《西安标准电梯有限公司泾阳产业基地新厂区建设项目建议书》。

(2) 2015 年 9 月, 本项目由西安同众环保科技有限公司编制完成西安标准电梯有限公司泾阳产业基地新厂区建设项目环境影响报告表。

2015年12月11日，项目取得西咸新区泾河新城环境保护局《关于西安标准电梯有限公司泾阳产业基地新厂区建设项目环境影响报告表的批复》（泾环函批复（2015）119号）。

### （三）投资情况

项目实际总投资 6891.06 万元，环保实际投资 7.8 万元。

### （四）验收范围

本次验收范围包括西安标准电梯有限公司泾阳产业基地新厂区建设项目。

## 二、工程变动情况

该项目基本按照《西安标准电梯有限公司泾阳产业基地新厂区建设项目环境影响报告表》所列内容生产工艺中喷塑工序外包，不在本次验收范围内。

## 三、环境保护设施建设情况

### （一）噪声

本项目运营期噪声源主要为剪板机、下料机、空压机等设备运行噪声；相应的降噪措施：1、选用低噪声和符合国家噪声标准的设备。2、高噪声设备安装减振、隔振措施。3、空压机设备安装减振，全封闭隔振，从而有效地降低振动强度。4、全部安置在房间内。

### （二）固体废物

本项目产生的固体废物分为一般固废和危险固废。一般固废包括金属边角料、生活垃圾；危险固废可分为废矿物油，废乳化液，废棉纱手套。金属边角料分类收集，由一般固废收集场所集中放置，定期外卖给废品回收单位；生活垃圾用垃圾桶分类回收，委托环卫部门进行清运，做到日产日清，本项目一般固体废物均能够得到合理的处置，不对外排放，对环境的影响不大；本项目产生危险固废主要为设备维修维护过程中产生的废矿物油，废乳化液与废棉纱手套，由专用密封容器收集，分类放置于危废暂存间，委托陕西明瑞资源再生有限公司处理，做到妥善处置，不外排，对环境的影响较小。

## 四、环境保护设施调试效果

### 1.噪声治理

厂界东、厂界南、厂界西、厂界北昼、夜间连续两天噪声监测结果均符合 GB 12348-2008《工业企业厂界环境噪声排放标准》中的 3 类标准。

## 2.固体废物调查

废金属边角料集中分类收集，定期外卖给废品回收单位。生活垃圾，垃圾桶分类回收，委托环卫部门进行清运。

危险废物，分类收集，分别用专用密封容器收集，分类放置于危废暂存间，委托陕西明瑞资源再生有限公司，已与其签订危废处置合同。


## 五、工程建设对环境的影响

陕西太阳景检测有限责任公司[HJ18080231]验收监测报告表明，本次验收期间该项目主要污染物均可达标排放。

## 六、验收结论

依据国环规环评【2017】4号文件，由西咸新区泾河新城环境保护局主持并根据《建设项目竣工环境保护验收暂行办法》中所规定的验收要求，对该项目(噪声、固废部分)进行了竣工环保验收。

经现场核查、资料审阅以及会议认真讨论，认为该项目环保设施按照环评文件建议及其批复决定，落实到位；根据陕西太阳景检测有限责任公司编制的环保竣工验收监测报告（报告编号：HJ18080231），厂界噪声达标排放，危险废物交由有资质单位处置，一般工业固废回收利用，专家组同意该项目通过竣工环保验收。

专家组组长： 

2018年10月22日

竣工环保验收评审会会议签到表

项目名称: 西安标准电梯有限公司及阳产业基地新厂区建设项目

会议时间	2018.10.22	会议地点	项目地	主持人	
参会单位	单位名称	姓名	单位	职称	电话
评审专家		张	西安标准电梯有限公司	高工	1377501886
		吕柏霖	西安市环境监测站	高工	13228080956
		胡睿	陕西省国际科技工业环境检测研究所	高工	13363938524
建设单位	西安标准电梯有限公司	李翠薇	西安标准电梯有限公司	工程师	029-36390313
		罗村	西安标准电梯有限公司	工程师	029-36390321
		郑高生	西安标准电梯有限公司	工程师	26290305
监测单位		吴峰	陕西内阳监测站		15991607882
		方国	下关内阳监测站有限公司		15929807467
环评单位	西安同众环保科技有限公司	黄晗	西安同众环保科技有限公司	工程师	88655178
其他单位	环保局	孙			
	环保局	魏			
	环保局	韩			15399253383